

PAKXH

25 OCTOBRE 2024

18 JANVIER 2025



Marta Spagnoli, *Scavenger IV (détail)* - © collection Francès

DU MERCREDI AU SAMEDI DE 11H À 19H,
ET UN DIMANCHE PAR MOIS DE 10H À 18H

27 rue Saint-Pierre, 60300 Senlis

Contact : mediation@fondationfrances.com | +33 (0)344 562 135



PAXXH

Du 25 octobre au 20 décembre 2024

En 2024, la fondation célèbre son quinzième anniversaire avec une programmation dense : XXH, une double exposition collective à Clichy, explorant l'eXtra-eXtra-Humain, la thématique principale de la collection Francès. Le premier volet investit l'individu, scrutant la complexité de la condition humaine, des désirs et pulsions qui nous animent, le deuxième replace l'individu au cœur de la société et de l'histoire, explorant les mouvements et débordements collectifs.

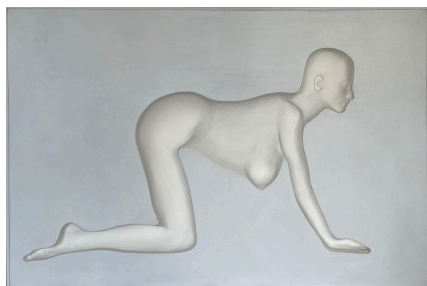
En parallèle à Senlis, la fondation présente **PAXXH**, une exposition thématique qui explore le mouvement vital qui anime chaque être, sondant sa fragilité et sa puissance, mais surtout son potentiel de transformation et de sublimation. Entre présence et absence, humain et animal, brutalité et délicatesse, les œuvres de Roy Adzak, Mari Katayama, Marta Spagnoli, Joana Vasconcelos ou encore Anne Wenzel, toutes issues de la collection Francès, cultivent les paradoxes, la nuance et la multiplicité. Elles répondent à l'urgence d'offrir un temps de contemplation et de réflexion sur notre relation au monde, à l'altérité, à notre environnement et à notre mémoire.

À partir des théories développées autour de la pensée complexe ou de l'écologie de l'attention, PAXXH cherche du côté de l'animalité, de l'harmonie avec la nature et de l'interdépendance des systèmes et sociétés, les gages de notre humanité.

Face aux excès de l'humanité et aux résistances qu'on peut leur opposer dépeints dans l'exposition XXH, PAXXH décentre le regard pour resituer l'humain au cœur d'un système interdépendant, explorant les liens fondamentaux qui se tissent entre les individus, les êtres, les organismes et les espaces qu'ils habitent.

ROY ADZAK

Né en 1927 à Reading, Angleterre et décédé en 1987 à Paris.



Growling Female, 1973
Huile et plâtre sur toile et
bois
101,5 x 149 x 15 cm

L'œuvre de Roy Adzak (né Wright) s'illustre à travers différentes pratiques : la sculpture, la gravure, la peinture ou encore la photographie. Elle s'articule essentiellement autour de deux notions, l'empreinte et la trace, appréhendées dès sa jeunesse à l'occasion de campagnes de fouilles archéologiques dans l'Hindu-Kush, en Inde et Afghanistan. C'est au cours de ces expéditions que l'artiste prend le patronyme « Adzak ». À travers sculptures en plâtre, relevés de textures architecturales, moulages ou photographies, Roy Adzak documente les objets et les corps qui l'entourent. Il en capte les formes et enregistre en creux leur présence transitoire dans notre monde. Chaque ensemble tend à dépasser la dualité entre présence et absence, inhérente à la notion de trace, et constitue un « commentaire continu, ponctué, sur l'écoulement du temps et sur notre préoccupation quant à l'espace que nous occupons durant et après le cours de notre vie » (R. Adzak).

Son travail est présenté par la Galerie Loeve&Co (Paris).

BANKSY

Né en 1974 à Bristol en Angleterre. Vit et travaille à Londres.



*Ballerina with action man
parts*
Résine peinte
31 x 20 x 18 cm

Banksy est l'un des artistes graffeurs les plus connus au monde. À ce jour, son identité est encore un mystère, cet anonymat est d'autant plus renforcé par les engagements qui caractérisent cet artiste, car il est défini comme étant un agitateur social. Son travail qualifié d'« art terroriste » convoque différents modes d'actions, telles que l'utilisation de pochoirs ou de peintures, et il réalise toute sorte d'œuvres, allant de la sculpture aux détournements d'objets urbains ou d'œuvres classiques, enfin des installations. Ses œuvres sont pleines d'humour acide et choquant avec des slogans percutants ou au contraire emplis d'espoir. Il cherche à interpeller les citoyens sur la condition humaine. Il aborde les privations de liberté, dénonce la société de consommation, en particulier l'Amérique consumériste.

MARI KATAYAMA

Née en 1987 dans la préfecture de Saitama, au Japon.



Bystander #008, 2016

C-print, cadre unique décoré à la main

90 x 120 cm

Courtesy de l'artiste et de la Galerie Suzanne Tarasieve

Mari Katayama naît avec une hémimélie tibiale congénitale touchant le bas de son corps ainsi que sa main droite, qui lui vaut d'être amputée partiellement des deux jambes à l'âge de 9 ans. Très tôt, elle se met à coudre pour créer des pièces adaptées à sa morphologie. Loin de tout esprit fataliste, elle apprécie utiliser son corps comme outil de potentielle "étrangeté", souhaitant montrer et magnifier ce qui est d'ordinaire caché.

Utilisant d'abord MySpace pour diffuser ses productions, elle commence rapidement à dessiner des prothèses après avoir défilé auprès de Tatsuya Shimada. Son corps devient alors le sujet central de ses œuvres, qu'elle vient agrémenter de membres fictifs et démultipliés, tantôt réalistes tantôt chimériques. Son œuvre vient transcender l'imagerie conventionnelle du corps féminin pour présenter une réadaptation unique, proche de la rêverie et de la mutabilité du corps et de son identité.

MARTA SPAGNOLI

Née en 1994 à Vérone, Italie. Vit et travaille à Venise, Italie.



Scavenger IV, 2023

Acrylique et huile sur toile
250 x 180 cm

À travers peinture et dessin, Marta Spagnoli explore les notions de marques et marquages, appréhendées comme des « actions naturelles ». Des éléments organiques, mythologiques et anthropomorphiques s'entremêlent et animent un espace évolutif, libre de toute fixation temporelle et spatiale. Le blanc de la toile vierge est le point de départ et l'interlocuteur principal du déroulement chromatique et narratif des œuvres, la couleur et la matière réécrivant constamment la structure de chaque image. Parmi les thèmes qui l'intéressent le plus, il y a l'étude de la réciprocité constante entre l'expérience humaine, la dimension animale et l'environnement qui les accueille.

L'artiste est représentée par la Galleria Continua, Paris.

CLAIRE TABOURET

Née en 1981 à Pertuis, France. Vit et travaille à Los Angeles, États-Unis.



The Storm, 2017
Encre sur papier
51 x 38 cm

Artiste peintre, Claire Tabouret a étudié à l'École des Beaux-Arts de Paris. En plus des nombreuses toiles qu'elle produit, elle consacre une partie de sa pratique à des monotypes ou œuvres sur papier. Animées par une sensibilité à la mémoire, les scènes représentées baignent dans une atmosphère irréelle. Par ses nombreux portraits d'individus isolés ou en groupe, appartenant à des époques différentes et ayant des âges différents, Claire Tabouret s'interroge sur l'identité et les relations humaines, tout en s'inscrivant dans un renouveau de la peinture contemporaine. Étrangeté et nostalgie se mêlent dans des variations phosphorescentes, qui viennent souligner l'ambiguïté spatio-temporelle présente dans ses toiles.

L'artiste est représentée par la galerie Perrotin (Paris, Hong Kong, New York, Séoul, Tokyo, Shanghai) et la galerie Almine Rech (Paris, Bruxelles, Londres, New York, Shanghai).

ANNA TUORI

Née en 1976 à Helsinki, Finlande. Vit et travaille à Helsinki, Finlande



Deux princes, 2024
Pastels à l'écu et pastels à
l'huile sur papier
50 x 65 cm

Anna Tuori peint des paysages et des scènes oniriques, des univers en suspens, explorant la frontière entre réel et imaginaire. Ses œuvres, souvent peuplées de personnages énigmatiques et d'animaux, plongent le spectateur dans des atmosphères troublantes, teintées de couleurs vives. Sa technique picturale dissout les contours, elle libère et anime les formes, et distord les paysages, oscillant entre vide et plein, translucide et opaque, abstrait et figuratif. Entre intériorité et extériorité, le travail d'Anna Tuori explore les tensions subtiles entre l'intime et le visible, subvertit le réel pour frôler le fantastique et s'ancrer dans l'épaisseur des émotions réincarnées.

L'artiste est représentée par la Galerie Suzanne Tarasieva, Paris.

JOANA VASCONCELOS

Née en 1971 à Paris, France. Vit et travaille à Lisbonne, Portugal.



Arturo Cantiflas, 2008
Céramique et coton croché à la main
82 x 42 x 30 cm

Comme un rappel au ready-made, Joana Vasconcelos travaille sur l'appropriation d'objets du quotidien qu'elle détourne par de subtiles associations, en donnant un sens nouveau et contradictoire aux matériaux qu'elle emploie. L'artiste reprend le thème de l'opposition entre l'élément animal et l'élément féminin, entre l'apparence et la matière. Des contradictions et des tiraillements liés à l'évolution des mœurs et à la guerre des sexes dans notre société contemporaine. Joana Vasconcelos incarne la dérision qu'elle maîtrise avec finesse dans ses œuvres monumentales ou plus petites.

L'artiste est représentée par La Patinoire Royale-Galerie Valérie Bach, Bruxelles.

ANNE WENZEL

Née en 1972 à Schüttdorf, Allemagne. Vit et travaille à Rotterdam, Pays-Bas



Still Life, Metamorphosis, 2021
Céramique
64 x 42 x 58 cm

Anne Wenzel a choisi la céramique comme principal moyen d'expression artistique pour explorer, à travers des sculptures parfois monumentales, l'équilibre entre construction et destruction. Son œuvre détourne les codes de la tradition classique de l'histoire de l'art, revisitant des genres comme le portrait, la nature morte ou l'ornement. Comme elle l'explique, son travail « traite souvent de sujets couramment acceptés et considérés sous une seule perspective. » Au cœur de sa pratique, Wenzel explore les tensions et dualités qui façonnent notre monde : histoire collective et personnelle, figuration et abstraction, violence et beauté, ainsi que la distinction entre art mineur et art majeur.

L'artiste est représentée par la Galerie Suzanne Tarasieve, Paris.